



**Дирекция особо охраняемых природных территорий
Ленинградской области – филиал ЛОГКУ «ЛЕНОБЛЛЕС»
(Дирекция ООПТ ЛО)**



Роль особо охраняемых природных территорий (ООПТ) в Ленинградской области в сохранении природной среды Ленинградской области, эколого-просветительской и природоохранной деятельности



**Семинар: Формирование экологической культуры:
задачи и возможности библиотек
10 ноября 2016 года**

Кухарский Павел Игоревич - директор Дирекции ООПТ ЛО
Силуянов Александр Николаевич – начальник отдела
Диевский Владимир Алексеевич – ведущий специалист
Чуринов Илья Дмитриевич - ведущий специалист





Часть 1. Развитие сети ООПТ федерального и регионального значения – основное направление сохранения природной среды Ленинградской области

Распоряжением Правительства РФ от 22.12.2011 № 2322-р утверждена **Концепция развития системы ООПТ федерального значения** на период до 2020 года: в Ленинградской области **планируется организация государственного природного заповедника «Ингерманландский»** на площади 10,1 тыс.га. В настоящее время Минобороны России уточняет границы участков на островах планируемого заповедника.

Схема территориального планирования Ленинградской области утверждена постановлением Правительства Ленинградской области от 29.12.2012 № 460:

Предусматривает, в том числе, развитие сети региональных ООПТ **на период до 2035 г.**



Развитие сети ООПТ регионального значения Ленинградской области



Схема территориального планирования Ленинградской области предусматривает развитие сети региональных ООПТ на период до 2020 года и до 2035 г.

Срок планирования	площадь ООПТ регионального значения, планируемых к созданию за указанный срок, га	доля площади ЛО, занимаемая ООПТ регионального значения, планируемыми к созданию за указанный срок, % (площадь Ленинградской области 83908 кв.км или 8390800 га)	Количество ООПТ регионального значения, планируемых к созданию за указанный срок
2020 год (первая очередь)	435635	5,19	28
2035 год (расчетный срок)	307659	3,67	73
ВСЕГО	743294	8,86	101



Развитие сети ООПТ регионального значения Ленинградской области



Во Всеволожском районе Ленинградской области в последние годы образованы три новых ООПТ:

в 2014 году образован памятник природы регионального значения «Токсовские высоты», площадь ООПТ: 59,0 га



Фото www.oopt.lo



Развитие сети ООПТ регионального значения Ленинградской области



- в 2015 году образован государственный природный заказник регионального значения **«Коккоревский»**, площадь ООПТ: 2304,7 га. Заказник - первый из числа планируемых на берегу Ладожского озера



Фото: Арсений Кашкаров и Федор Лашков
2016 год



Развитие сети ООПТ регионального значения Ленинградской области



в 2015 году образован Государственный природный заказник
регионального значения «Колтушские высоты», площадь
ООПТ: 1211,6 га



Фото: Арсений Кашкаров и Федор Лашков
2016 год



Развитие сети ООПТ регионального значения Ленинградской области



По состоянию на 1 января 2016 года на территории Ленинградской области располагаются **49 особо охраняемых природных территорий (ООПТ)** общей площадью более 589 тыс. га, что составляет **6,7 % от общей площади области**, в том числе:

- две ООПТ федерального значения,
- **43 ООПТ регионального значения:**
- природный парк «Вепсский лес»,
- 25 государственных природных заказников,
- 17 памятников природы,
- 4 ООПТ местного значения.

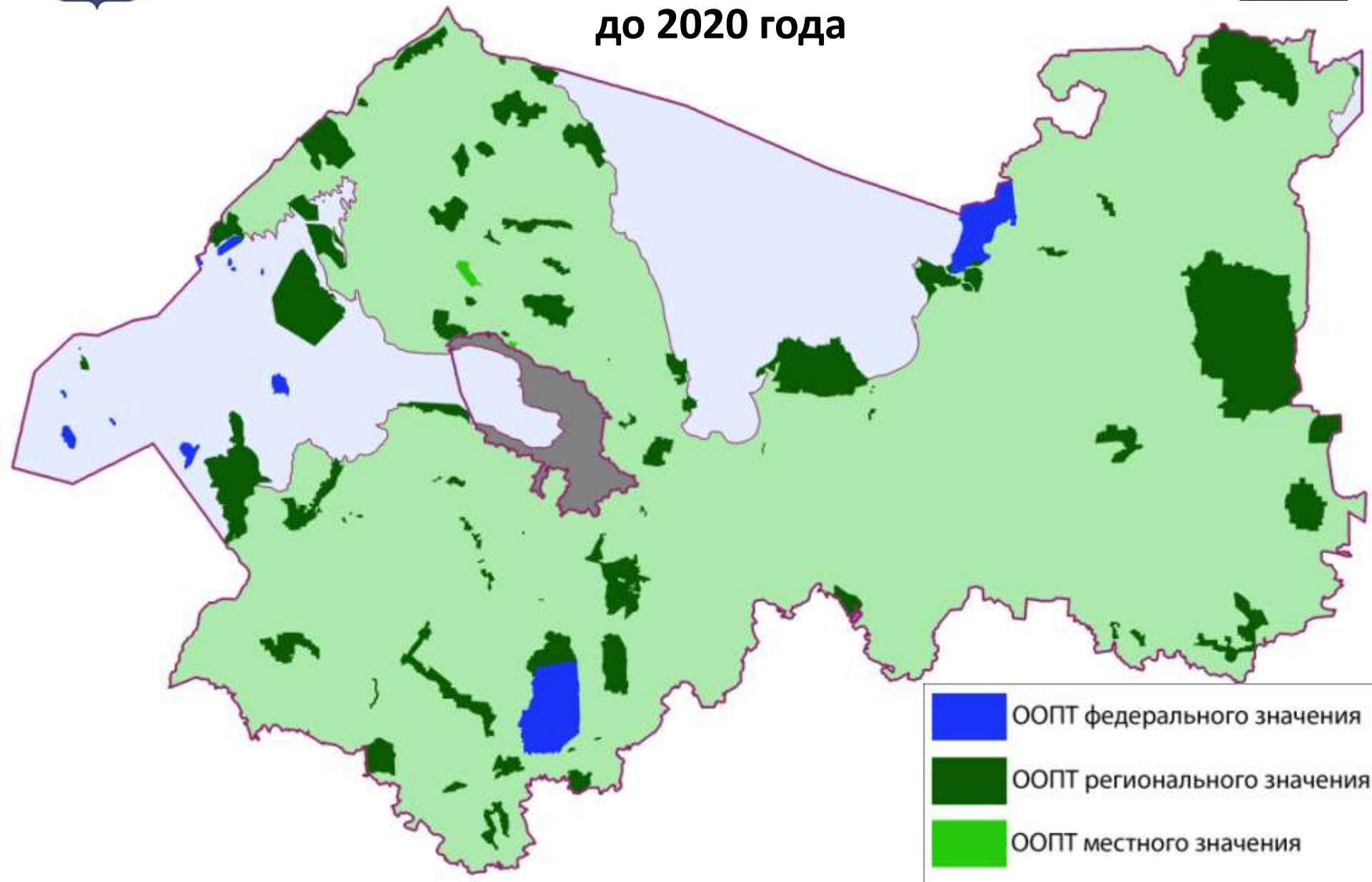


Фото: Федор Лашков
2016 год



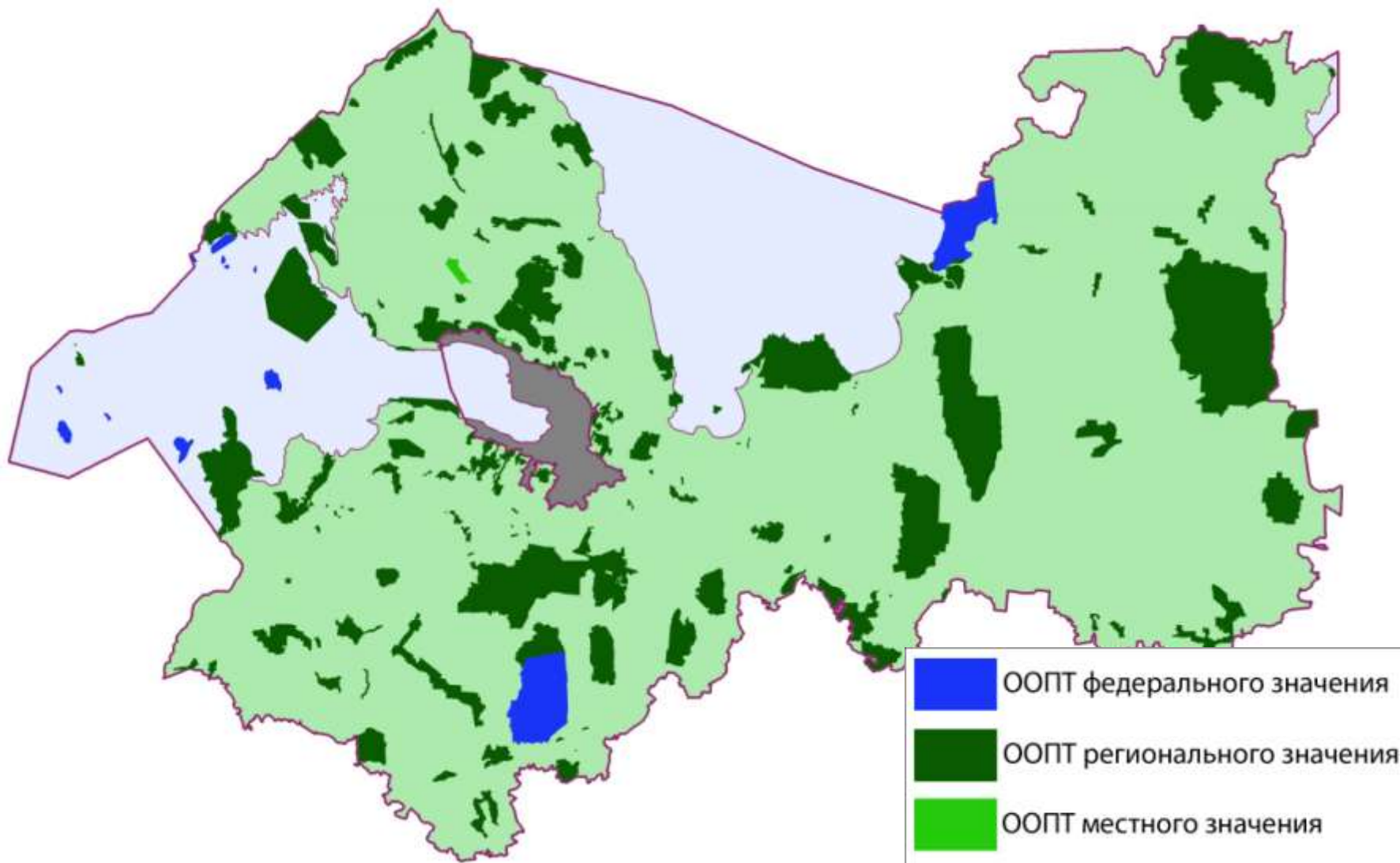


Планируемое состояние сети ООПТ на период до 2020 года



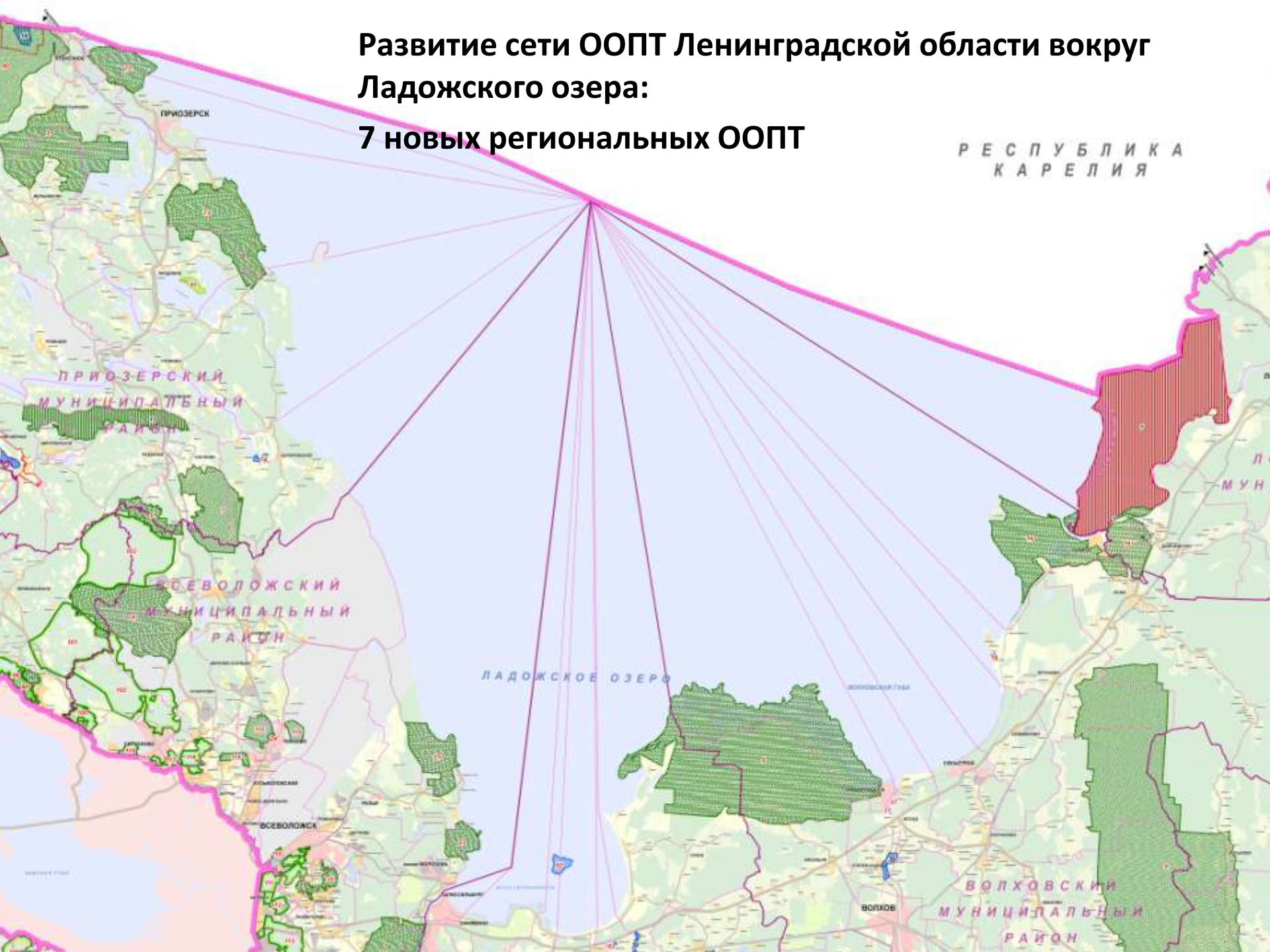


Планируемое состояние сети ООПТ на период до 2035 года



Развитие сети ООПТ Ленинградской области вокруг Ладожского озера: 7 новых региональных ООПТ

РЕСПУБЛИКА
КАРЕЛИЯ





Часть 2. Развитие сети ООПТ регионального значения в целях сохранения культурного и исторического наследия Ленинградской области



Сохранение культурного и исторического наследия в границах существующих и планируемых ООПТ можно обеспечить только объединением усилий органов государственной власти, муниципальных образований Ленинградской области и общественности.

Первый пример: **Памятник природы «Староладожский»** организован в 1976 году. Старая Ладога – один из старейших русских городов, возник на месте древних славянских поселений, известных с VII века. На территории Старой Ладоги сохранились славянские и варяжские курганы, церкви, парки бывших дворянских усадеб. Они вошли в состав историко-археологического и архитектурного **Староладожского музея-заповедника** и памятник природы «Староладожский».





Развитие сети ООПТ регионального значения в целях сохранения культурного и исторического наследия Ленинградской области



Второй пример: Государственный природный заказник «**Болото Ламмин-Суо**» организован в 1976 году. Заказник находится в Выборгском районе, в 7 км на северо-восток от г. Зеленогорска и в 3 км на юго-восток от пос. Ильичево. На его территории уже более полувека ведет **систематические наблюдения за состоянием болота** Зеленогорская полевая экспериментальная база главной экспериментальной базы Государственного учреждения «**Государственный гидрологический институт**».



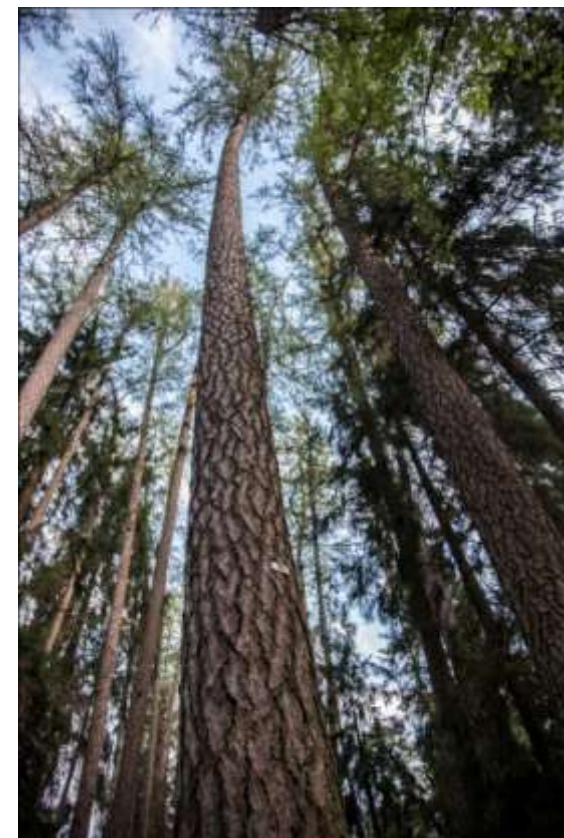
Фото: Шишенков В.В. 2016 год



Развитие сети ООПТ регионального значения в целях сохранения культурного и исторического наследия Ленинградской области



Государственный природный заказник «**Линдуловская роща**» организован в 1976 году. Заказник находится в Выборгском районе, в 3 км на юго-запад от пос. Рощино. Является одной из жемчужин **отечественного лесокультурного дела**. Здесь произрастают лиственницы сибирская, архангельская, европейская, камчатская и другие. Культуры лиственницы были заложены в 1738 году лесным знателем, форстмейстером Его Императорского Величества Ф. Г. Фокелем. **Заказник внесен в список объектов всемирного наследия ЮНЕСКО.**





Развитие сети ООПТ регионального значения в целях сохранения культурного и исторического наследия Ленинградской области



Большое значение в сохранении культурно-исторического наследия имеет **заказник «Лисинский»**, расположенный в Тосненском районе Ленинградской области. Заказник создан с целью сохранения лесного массива старейшей базы научных исследований и преподавания для студентов Ленинградской лесотехнической академии им. С.М. Кирова (в настоящее время – Санкт-Петербургский государственный лесотехнический университет им. С.М. Кирова).

Леса **«Лисинской казенной дачи»** были еще в XVIII веке причислены к заповедным корабельным лесам, древесина отсюда поставлялась на Адмиралтейскую верфь.

Лисинская казенная дача была одним из любимых мест охоты Александра II. Царский охотничий дворец и церковь были возведены по проекту Н.Л. Бенуа.



Фото из брошюры по ООПТ, 2012 год



Фото: Арсений Кашкаров ,2016 год



Развитие сети ООПТ регионального значения в целях сохранения культурного и исторического наследия Ленинградской области



Особое значение в деле сохранения культурного и исторического наследия Ленинградской области имеет **памятник природы «Музей-усадьба Н.К.Рериха»**, организованный в 2009 году. Расположен в Волосовском районе Ленинградской области, дер. Извара. В средние века эта уникальная в историческом и природном отношении территория входила в состав Водской земли Великого Новгорода.

С 1872 по 1900 годы усадьба принадлежала родителям Н.К. Рериха. В Изваре прошли детские и юношеские годы Николая Константиновича. Это его «родное гнездо», источник вдохновения, определивший мировоззрение и круг интересов художника.

Господский дом XVIII века сохранился до наших дней.





Развитие сети ООПТ регионального значения в целях сохранения культурного и исторического наследия Ленинградской области



В начале XX века в имени Н.К.Рериха размещалась Санкт-Петербургская **детская земледельческая колония**.

До наших дней сохранились несколько хозяйственных построек XVIII-XIX веков, старинный парк, незамерзающие родниковые озера и Училищный дом колонии со встроенной церковью.



фото башни и озера Стасюк Иван ,2016 год



Форелевая башня



Каменная конюшня XIX в.

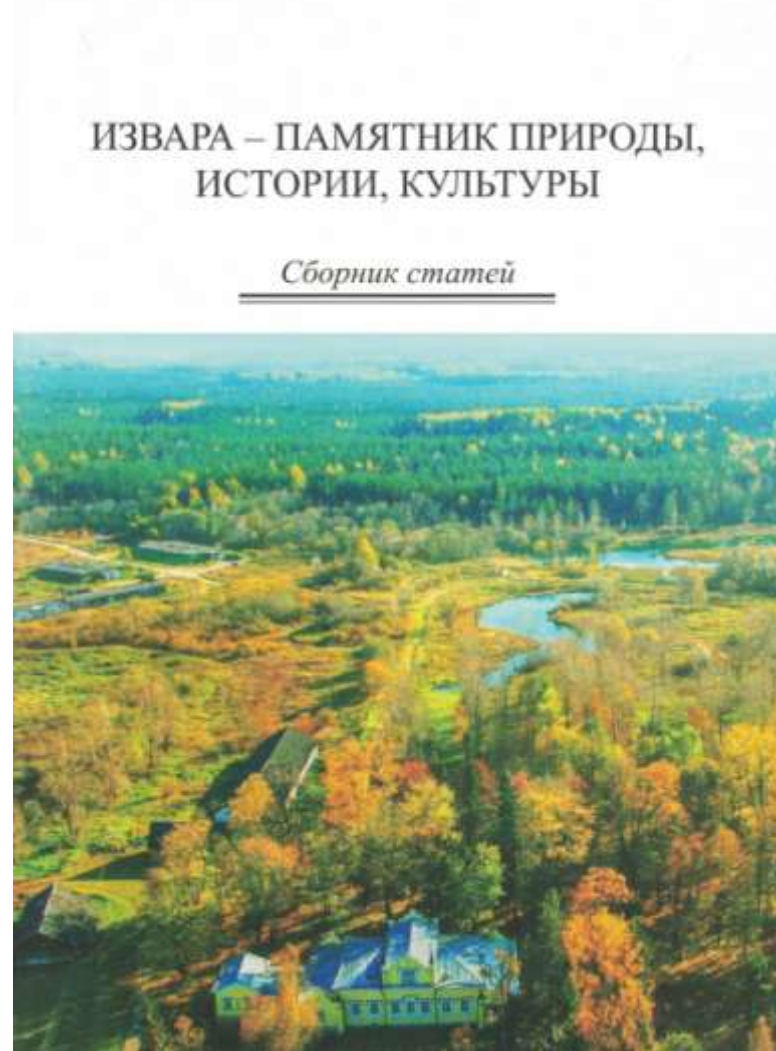
Фото из брошюры по ООПТ, 2012 год



Развитие сети ООПТ регионального значения в целях сохранения культурного и исторического наследия Ленинградской области



В музее проводятся поэтические и музыкальные вечера, конференции, праздники, международные миротворческие акции. За счет средств Ленинградской области издан сборник статей «Извара-памятник природы, истории, культуры».





Развитие сети ООПТ регионального значения в целях сохранения культурного и исторического наследия Ленинградской области



С 2002 года на территории музея-усадьбы действует комплексная научная экспедиция по изучению природы Извары, проводятся **археологические исследования, детские экологические экспедиции.**



Директор музея О. А. Черкасова рассказывает о музее и Николае Рерихе



Каменный новгородский крест XIV в.



Поход. Переправа



Развитие сети ООПТ регионального значения в целях сохранения культурного и исторического наследия Ленинградской области



Планы по сохранению культурного и исторического наследия предусматривают включение в будущем в границы планируемых ООПТ компонентов (и их частей) Объекта Всемирного наследия ЮНЕСКО «Исторический центр Санкт-Петербурга и связанные с ним группы памятников»:

Дворцово-парковый ансамбль в Ропше – заказник «Ропшинский лес и долина реки Стрелки»

Дворцово-парковый ансамбль в Гостилицах – памятник природы «Гостилицкий склон»

Дворцово-парковый ансамбль города Гатчина и его исторический центр – памятник природы «Приоратский парк», памятник природы «Чудо-поляна»

Усадьба Зиновьевых (усадьба Богословка) – заказник «Невский лесопарк»

Юкковская возвышенность – заказник «Юкковский лес»

Река Нева с берегами и набережными – заказник «Приневский»

Колтушская возвышенность, или Колтушские высоты – заказник «Колтушские высоты» - **утвержден в 2015 году**



Фото: Федор Лашков
2016 год



Развитие сети ООПТ регионального значения в целях сохранения культурного и исторического наследия Ленинградской области



Реализация направления по сохранению культурного и исторического наследия предусматривает **включение в будущем в границы планируемых ООПТ:**

Отдельные садово-парковые комплексы, усадьбы – территория бывшей усадьбы Нобелей – включена в границы проекта организации заказника «Весенний», разработан в 2014 году;

Памятники военной истории времени Второй мировой войны - заказник «Медный завод - р. Черная» (Всеволожский район) – проект организации заказника разработан в 2015 году, заказник «Северо-Ингерманландский» (Всеволожский и Выборгский районы), заказник «Низинский лес и Троицкая гора» (Ломоносовский район) и др.; в т.ч. место боев в Зимнюю войну – заказник «Барышевский оз»

Природные и культурные ландшафты с многочисленными памятниками истории и культуры в верхнем и среднем течении реки Оредеж – природный парк «Верхний Оредеж» (Гатчинский район)

Петергофский водовод – памятник гидротехники – заказник «Петергофский водовод и Порзоловское болото» (Ломоносовский район)

Историко-этнографический музей-заповедник «Ялкала», показывающий историю хуторского освоения Карельского перешейка – заказник «Ялкала» (Выборгский район)

Памятники индустриального развития: следы завода по выплавке руды из болотных месторождений 16-17 веков - памятник природы «Река Величка» (Выборгский район), **места добычи болотной руды 18 в.** – заказник «Дыбун-болото» (Всеволожский район)

Места древних захоронений - памятники природы «Глядино» (Ломоносовский район) и «Гора Крутуха у озера Белое» (Лужский район)



Часть 3. Развитие рекреационного потенциала ООПТ в целях ведения туристической и эколого-просветительской деятельности



Рекреационный потенциал – свойство территории оказывать на человека положительное физическое, психическое, гигиеническое воздействие;

- Организация рекреации на особо охраняемых природных территориях предусматривает строгую регламентацию времени, места и объема нагрузок на природно-территориальные комплексы с целью недопущения негативного воздействия от рекреации.





Развитие рекреационного потенциала ООПТ в целях ведения туристической и эколого-просветительской деятельности



Направления использования рекреационного потенциала ООПТ:



- организация экологического и познавательного туризма (пешего, конного, автомобильного, водного, сельского, birdwatching);
- организация отдыха (кемпинги, гостевые дома);
- организация экологических экскурсий, в том числе детских;
- организация любительского лова рыбы



Развитие рекреационного потенциала ООПТ в целях ведения туристической и эколого-просветительской деятельности



В целях использования рекреационного потенциала ООПТ разрабатываются и **реализуются проекты благоустройства** участков ООПТ, обеспечивающие ведение туристической и эколого-просветительской деятельности

Только **за последние 4 года** проведено благоустройство **33 ООПТ** Ленинградской области с установкой беседок, организацией мест отдыха с кострищами и скамейками, созданием пешеходных троп, велотроп.



Фото: Сергей Кузнецов, 2016 год



Развитие рекреационного потенциала ООПТ в целях ведения туристической и эколого-просветительской деятельности Опыт: памятник природы «Саблинский»



С 1999 года ЛООО «Сохранение природы и культурного наследия» ведет рекреационную, просветительскую и экскурсионную деятельность на территории памятника природы;

Количество экскурсий в год составляет в среднем 150-200;

80% посетителей памятника – школьники.





Развитие рекреационного потенциала ООПТ в целях ведения туристической и эколого-просветительской деятельности



Наиболее полно реализован проект благоустройства **заказника «Раковые озера»** (Выборгский район Ленинградской области) с установкой вдоль экологической тропы беседок, информационных щитов и знаков, указателей, устройством **пунктов наблюдения за птицами на берегу водоемов для обеспечения любителей «birdwatching»**, проведен ремонт эколого-просветительского центра в заказнике «Раковые озера» и трех гостевых домов.



Фото: Сергей Кузнецов, 2016 год

Благодарю за внимание!



Комитет по природным ресурсам Ленинградской области

Дирекция ООПТ Ленинградской области

www.nature.lenobl.ru

www.oopt.lo.ru

